

## User Manual

### IP4000 series Device Config Tool

#### General information

The application allows to search devices in the network, modify network settings (including multiple devices at once), activation, firmware updates, and change the configuration of the cameras. Directly from the application can open a web page the camera by clicking on its IP address.

A particular feature is that application can work with the camera, even the camera's IP address is in a different subnet than the computer address. Also, if your computer has two network adapters installed, the application will search for a camera in each of these networks.

The application correctly identifies, and allows to configure multiple cameras with the same IP address, so it is a great tool for the configuration parameters of the new cameras, working on the default IP address.

The application window is scalable, so you can adjust its size to your needs. The application opens in the maximized window. To change its size or position, double-click on the top bar, or capture and drag any edge.

#### Using the application

After installing the application in a standard way and run, opens up **Search tab**, which is the main application window.

No.	IP	Media Port	Web Port	Channel	Device Name	Device Type	Device Version	Net Mask
9	<a href="#">10.11.23.151</a>	9988	80	1	NVIP-4DN2004V/IR-1P-II	IP CAMERA	V2.31.4.8_180626	255.255.0.0
10	<a href="#">10.11.23.152</a>	9988	80	1	NVIP-4DN2001V/IR-1P-II	IP CAMERA	V2.31.4.8_180626	255.255.0.0
11	<a href="#">10.11.23.153</a>	9988	80	1	NVIP-5DN2004V	IP CAMERA	V2.31.4.8_181010	255.255.0.0
12	<a href="#">10.11.23.154</a>	9988	80	1	NVIP-4DN2001V/IR-1P-II	IP CAMERA	V2.31.4.8_181010	255.255.0.0
13	<a href="#">10.11.23.155</a>	9988	80	1	NVIP-2DN2006V/IR-1P-II	IP CAMERA	V3.31.5.0_190527	255.255.0.0
14	<a href="#">10.11.23.156</a>	9988	80	1	NVIP-2VE-4412M	IP CAMERA	V4.33.5.0_190404	255.255.0.0
15	<a href="#">10.11.23.157</a>	9000	80	1	NVIP-2VE-4212M	IP CAMERA	V15.25.6.2_200722	255.255.0.0
16	<a href="#">10.11.23.215</a>	9988	80	1	SERWIS_AAT	IP CAMERA	V2.31.4.8_180626	255.255.0.0
17	<a href="#">10.11.41.55</a>	9988	80	1	NVIP-4DN2001H/IR-1P-II	IP CAMERA	V2.31.4.8_181010	255.255.0.0
18	<a href="#">10.11.41.56</a>	9988	80	1	NVIP-2V-4202	IP CAMERA	V6.21.5.0_190702	255.255.0.0
19	<a href="#">10.11.43.233</a>	9000	80	16	NHDR-4316AHD	NHDR-4316AHD	V8.1.0-20200729	255.255.0.0
20	<a href="#">10.11.43.245</a>	9000	80	16	NVR-4416P16mm	NVR-4416P16-H2/F	V8.1.0-20210628	255.0.0.0
21	<a href="#">192.168.1.22</a>	9000	80	1	NVIP-5VE-4202M	NVIP-5VE-4202M	V6.21.5.2_200722	255.255.0.0
22	<a href="#">192.168.1.103</a>	9000	80	8	NVR-4408P8-H1/F-II	NVR-4408P8-H1/F-II	V8.2.3.2-20230216	255.255.0.0
23	<a href="#">192.168.1.132</a>	9000	80	1	NVIP-5H-4501F	IP CAMERA	V21.45.8.2.3_221...	255.255.0.0
24	<a href="#">192.168.3.171</a>	9988	80	1	NVIP-4DN2001V/IR-1P	IP CAMERA	V2.31.4.8_181010	255.255.0.0

The window displays a list of discovered devices, together with their parameters: IP address, media port, web port, number of channels, device name, firmware version, subnet mask, gateway, MAC address, network type, P2P ID code and status of the device. For a large number of devices you can restrict the list using the field *Filtration* in the upper right corner, which allows filtering out unwanted devices by IP address (or part thereof), media port or the number of channels. Clicking on any column header causes sorting of discovered devices by given criterion - is possible to segregate both ascending and descending.

#### Changing the network parameters

To change the camera network select the appropriate checkbox in the first column. At the bottom of the application window will appear the panel to change network settings:

Fill in all fields with the appropriate values: *Start IP* - IP address of the camera, *Media Port* - the port of the media (9988), *Web Port* - Port www (80), *Gateway* - the default gateway, *Net Mask* - subnet mask, then enter the login information (fields *UserName*, *Password*) and press the *Modify* button.



To ensure correct operation of the camera, do not change the values of the media and www ports.

### Changing the network parameters of multiple cameras



In order to change the IP address of multiple cameras, all of them must have the same login details.

Select the check-boxes next to the devices that you want to readdress, and fill in fields in the panel to change network settings as described above. After pressing the *Modify* button, in to cameras will be assigned consecutive IP addresses, ranging from the value entered in *Start IP* field.



If more than one network card is active on the computer, the option to change the network parameters of multiple cameras may not work properly.

### Upgrade tab:

Tab allows you to update the firmware in the camera.

No.	IP	Media Port	Channel	Device Name	Device Version	Status
<input type="checkbox"/>	9	<a href="#">10.11.23.151</a>	9988	1	NVIP-4DN2004V/IR-1P-II	V2.31.4.8_180626
<input type="checkbox"/>	10	<a href="#">10.11.23.152</a>	9988	1	NVIP-4DN2001V/IR-1P-II	V2.31.4.8_180626
<input type="checkbox"/>	11	<a href="#">10.11.23.153</a>	9988	1	NVIP-5DN2004V	V2.31.4.8_181010
<input type="checkbox"/>	12	<a href="#">10.11.23.154</a>	9988	1	NVIP-4DN2001V/IR-1P-II	V2.31.4.8_181010
<input type="checkbox"/>	13	<a href="#">10.11.23.155</a>	9988	1	NVIP-2DN2006V/IR-1P-II	V3.31.5.0_190527
<input type="checkbox"/>	14	<a href="#">10.11.23.156</a>	9988	1	NVIP-2VE-4412M	V4.33.5.0_190404
<input type="checkbox"/>	15	<a href="#">10.11.23.157</a>	9000	1	NVIP-2VE-4212M	V15.25.6.2_200722
<input type="checkbox"/>	16	<a href="#">10.11.23.215</a>	9988	1	SERWIS_AAT	V2.31.4.8_180626
<input type="checkbox"/>	17	<a href="#">10.11.41.55</a>	9988	1	NVIP-4DN2001H/IR-1P-II	V2.31.4.8_181010
<input type="checkbox"/>	18	<a href="#">10.11.41.56</a>	9988	1	NVIP-2V-4202	V6.21.5.0_190702
<input type="checkbox"/>	19	<a href="#">10.11.43.233</a>	9000	16	NHDR-4316AHD	V8.1.0-20200729
<input type="checkbox"/>	20	<a href="#">10.11.43.245</a>	9000	16	NVR-4416P16mm	V8.1.0-20210628
<input type="checkbox"/>	21	<a href="#">192.168.1.22</a>	9000	1	NVIP-5VE-4202M	V6.21.5.2_200722
<input type="checkbox"/>	22	<a href="#">192.168.1.103</a>	9000	8	NVR-4408P8-H1/F-II	V8.2.3.2-20230216

Select the camera (or cameras) to update by ticking the appropriate check-box, then select the firmware file to update (with *Open* button) and enter the login details. Pressing *Upgrade* button begin the process of updating. In the column *Status* application will deliver information about the progress of the update process. Upon successful completion of the upgrade process, go to the *Search* tab and

refreshing the list of devices (by periodically pushing the *Search* button), we expect to restart the camera and its appearance on the list. The current firmware version can be checked in the column *Device Version*.



When updating the firmware, please follow the general instructions contained in the firmware update manual (Firmware update manual\_EN\_PL\_vX.X.pdf).

### **Config tab:**

After entering the IP address, media port, and login information, in this tab we can reboot the camera, change the user's password, and to restore the factory settings.



Be careful when changing the password on 2000 series cameras. The application allows you to set a password longer than 8 characters (which can be entered when logging in via a browser). Setting a password longer than 8 characters will make it impossible to log in to the camera via the browser. With the 4000 Series cameras, this danger does not exist.

**Stream Config tab:**

No.	IP	Channel	Device Name	Device Type	Resolution	FPS	Code Type	Bitrate	Status	
<input type="checkbox"/>	2	10.11.15.205	1	NVIP-2H-4412MF	NVIP-2H-4412MF			0		
<input type="checkbox"/>	3	10.11.23.151	1	NVIP-4DN2004V/IR-1P-II	IP CAMERA			0		
<input type="checkbox"/>	4	10.11.23.152	1	NVIP-4DN2001V/IR-1P-II	IP CAMERA			0		
<input type="checkbox"/>	5	10.11.23.153	1	NVIP-5DN2004V	IP CAMERA			0		
<input type="checkbox"/>	6	10.11.23.154	1	NVIP-4DN2001V/IR-1P-II	IP CAMERA			0		
<input type="checkbox"/>	7	10.11.23.155	1	NVIP-2DN2006V/IR-1P-II	IP CAMERA			0		
<input type="checkbox"/>	8	10.11.23.156	1	NVIP-2VE-4412M	IP CAMERA			0		
<input type="checkbox"/>	9	10.11.23.157	1	NVIP-2VE-4212M	IP CAMERA			0		
<input type="checkbox"/>	10	10.11.23.215	1	SERWIS_AAT	IP CAMERA			0		
<input type="checkbox"/>	11	10.11.41.55	1	NVIP-4DN2001H/IR-1P-II	IP CAMERA			0		
<input type="checkbox"/>	12	10.11.41.56	1	NVIP-2V-4202	IP CAMERA			0		
<input type="checkbox"/>	13	192.168.1.22	1	NVIP-5VE-4202M	NVIP-5VE-4202M			0		
<input checked="" type="checkbox"/>	14	192.168.1.132	1	NVIP-5H-4501F	IP CAMERA	2592 x 1944	25	H.264	6144	Query successful
<input type="checkbox"/>	15	192.168.3.171	1	NVIP-4DN2001V/IR-1P	IP CAMERA			0		

Username:  Password: 
 Main Stream:

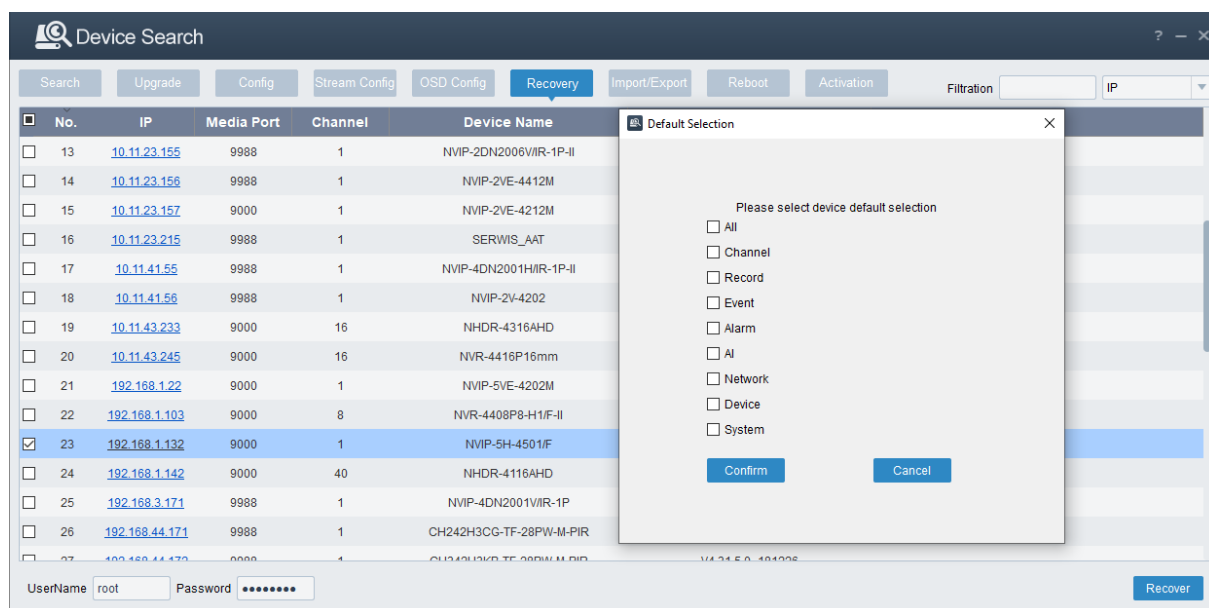
Currently, in this tab, it is possible to display stream parameters and time synchronization. After selecting the check-box next to the selected camera and entering the login data, pressing the *Query* button will display the basic parameters of the stream (selected earlier from the selection list). Pressing the *Time Correction* button synchronizes the camera time with the computer time.

**OSD Config tab:**

No.	IP	Media Port	Channel	Device Name	Device Version	Channel Name	Channel Coordinate	Date Coordinate	
<input type="checkbox"/>	4	10.11.23.152	9988	1	NVIP-4DN2001V/IR-1P-II	V2.31.4.8_180626			
<input type="checkbox"/>	5	10.11.23.153	9988	1	NVIP-5DN2004V	V2.31.4.8_181010			
<input type="checkbox"/>	6	10.11.23.154	9988	1	NVIP-4DN2001V/IR-1P-II	V2.31.4.8_181010			
<input type="checkbox"/>	7	10.11.23.155	9988	1	NVIP-2DN2006V/IR-1P-II	V3.31.5.0_190527			
<input type="checkbox"/>	8	10.11.23.156	9988	1	NVIP-2VE-4412M	V4.33.5.0_190404			
<input type="checkbox"/>	9	10.11.23.157	9000	1	NVIP-2VE-4212M	V15.25.6.2_200722			
<input type="checkbox"/>	10	10.11.23.215	9988	1	SERWIS_AAT	V2.31.4.8_180626			
<input type="checkbox"/>	11	10.11.41.55	9988	1	NVIP-4DN2001H/IR-1P-II	V2.31.4.8_181010			
<input type="checkbox"/>	12	10.11.41.56	9988	1	NVIP-2V-4202	V6.21.5.0_190702			
<input type="checkbox"/>	13	192.168.1.22	9000	1	NVIP-5VE-4202M	V6.21.5.2_200722			
<input checked="" type="checkbox"/>	14	192.168.1.132	9000	1	NVIP-5H-4501F	V21.45.8.2.3_221212	5H-4501F	10,10	200,10
<input type="checkbox"/>	15	192.168.3.171	9988	1	NVIP-4DN2001V/IR-1P	V2.31.4.8_181010			

User Info: Username:  Password: 
 OSD Info: Channel Name:  ChnX:  ChnY:  DateX:  DateY:

This tab allows to set the OSD in the camera. After selecting the check-box next to the selected camera and entering the login data, pressing the *Query* button will display the current OSD settings. It is possible to change the displayed name of the camera by entering it in the *Channel Name* field and adjust the position of the name and the displayed time by adjusting the appropriate sliders.

**Recovery tab:**

This tab allows to restore the factory settings of the camera. It is functionally similar to the *Default* option in the *Config* tab, except that it allows for a more detailed selection of the functions to be reset. After selecting the check-box next to the selected camera and entering the login details, pressing the *Recover* button will display the window for selecting the functions to be reset. After making a selection and pressing the *Confirm* button, the factory settings will be restored.

**Import/Export tab:**

This tab allows to export camera settings from the camera and import settings to the camera.

**Export settings**

After checking the check-box next to the selected camera and entering the login data, pressing the *Export* button will display a window for selecting the location for saving the configuration file. After selecting the destination folder and pressing *Save*, the settings will be exported.

**Import settings**

After checking the check-box next to the selected camera and entering the login data, pressing the *Import* button will display the configuration file selection window. After selecting the file and pressing *Open*, the file will be automatically downloaded, the settings saved in it will be applied and the camera will be restarted.

**Reboot tab:**

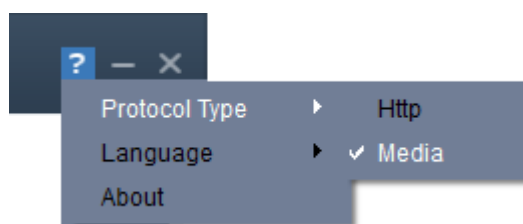
This tab allows to restart the camera. After checking the checkbox next to the selected camera and entering the login details, pressing the *Reboot* button will restart the camera.

**Activation tab:**

No.	IP	Media Port	Channel	Device Name	Device Version	Status
27	192.168.44.174	9988	1	IP CAMERA	V4.33.5.0_181219	
28	192.168.44.191	9988	1	NVIP-2DN2006H-IR-1P	V3.31.5.0_190527	
29	192.168.44.192	9988	1	NVIP-5H-4402M/F	V4.43.5.0_200526	
30	192.168.44.193	9000	1	NVIP-5VE-4401/F	V4.43.5.0_200527	
31	192.168.44.194	9988	1	NVIP-5F-4301	V2.31.4.8_181010	
32	192.168.55.58	9000	1	IP CAMERA	V31.35.8.2.3_221212	
33	192.168.55.59	9000	1	IP CAMERA	V31.35.8.2.3_221115	
34	192.168.96.216	9988	1	NVIP-4DN2004H/IR-1P-II	V2.31.4.8_181010	
35	192.168.155.55	9000	1	NVIP-2VE-4231/WL	V25.11.8.2.3_230320	
36	192.168.155.57	9000	1	NVIP-2H-4231/WL	V25.11.8.2.3_4_230612	
37	192.168.155.69	9000	1	NVIP-2H-4231	V25.11.8.2.3_4_230612	
38	192.168.155.70	9000	1	NVIP-4VE-4231/WLAD	V1.0.1.2.B0004601010103_230609	Modified successfully
39	192.168.155.78	9000	1	IP CAMERA	V30.85.8.2.3_2_230403	
40	192.168.155.104	9000	1	IP CAMERA	V1.0.1.2.B0001701010103_230324	

UserName: admin Password: \*\*\*\*\* New Password: \*\*\*\*\* Confirm Password: \*\*\*\*\* Modify

This tab allows to activate a camera or several cameras at the same time. Before starting the activation, make sure that the correct data transfer protocol is selected in the application. You can check this by pressing the question mark in the upper right corner, selecting the *Protocol Type* option and selecting the *Media* option.



Select the camera (or cameras) to be activated by selecting the appropriate check-box, then enter the login data (default: root, pass). Then enter the new password in the New Password and Confirm Password fields.



The new password must comply with the 4000 Series strong password requirements: it must be between 8 and 16 characters long and must contain at least two characters from upper case letters, numbers and special characters.

Pressing the *Modify* button starts the activation process. In the *Status* column, the application will provide information about the course of the activation process.



Activation via Device Config Tool does not set security questions to recover access to the camera if the password is forgotten. Therefore, it should be borne in mind that the only way to regain access to the camera after its loss is to reset to factory settings by pressing the Reset button in the camera housing.

## Instrukcja obsługi IP4000 series Device Config Tool

### Informacje ogólne

Aplikacja umożliwia wyszukiwanie w sieci, modyfikację ustawień sieciowych (w tym wielu urządzeń na raz), aktywację, aktualizację firmware oraz zmianę konfiguracji kamer. Bezpośrednio z poziomu aplikacji można otworzyć stronę WWW kamery, przez kliknięcie na jej adres IP.

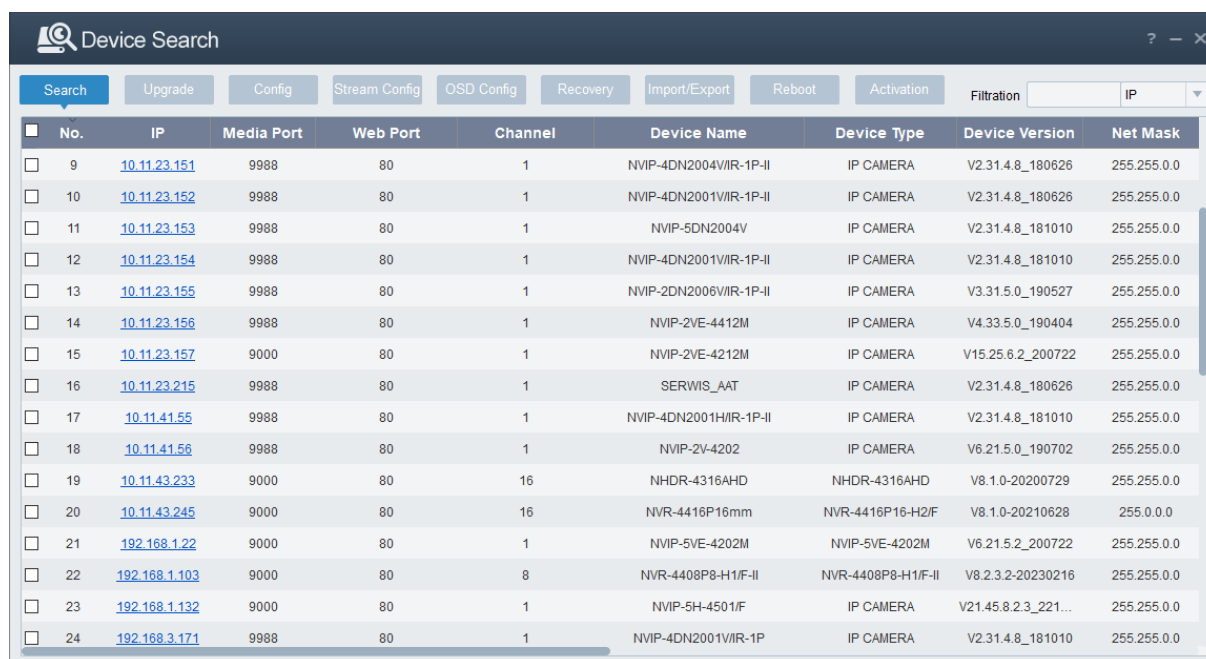
Szczególną cechą aplikacji jest to, że potrafi ona pracować z kamerą także wtedy, gdy adres IP kamery jest w innej podsieci, niż adres komputera. Także w przypadku gdy w komputerze są zainstalowane dwie karty sieciowe, aplikacja wyszuka kamery w każdej z tych sieci.

Aplikacja prawidłowo identyfikuje i umożliwia konfigurowanie wielu kamer z takim samym adresem IP, a więc jest doskonałym narzędziem do konfiguracji parametrów nowych kamer, pracujących na domyślnym adresie IP.

Okno aplikacji jest skalowalne, więc można dopasować jego rozmiar do własnych potrzeb. Aplikacja otwiera się w oknie zmaksymalizowanym. Aby zmienić jego rozmiar lub położenie należy dwukrotnie kliknąć na górną belkę, lub uchwycić i przeciągnąć dowolną krawędź.

### Obsługa aplikacji

Po zainstalowaniu aplikacji w sposób standardowy i uruchomieniu otwiera się zakładka **Search**, która jest oknem głównym aplikacji.



The screenshot shows the 'Device Search' application window. It has a top menu bar with icons for help, zoom, and close. Below the menu is a toolbar with buttons: Search, Upgrade, Config, Stream Config, OSD Config, Recovery, Import/Export, Reboot, and Activation. To the right of these buttons is a 'Filtration' field and a dropdown menu currently set to 'IP'. The main area contains a table with the following columns: No., IP, Media Port, Web Port, Channel, Device Name, Device Type, Device Version, and Net Mask. The table lists 24 devices, each with a checkbox in the first column. The IP addresses are highlighted in blue and underlined, indicating they are clickable links.

No.	IP	Media Port	Web Port	Channel	Device Name	Device Type	Device Version	Net Mask
<input type="checkbox"/> 9	<a href="#">10.11.23.151</a>	9988	80	1	NVIP-4DN2004V/IR-1P-II	IP CAMERA	V2.31.4.8_180626	255.255.0.0
<input type="checkbox"/> 10	<a href="#">10.11.23.152</a>	9988	80	1	NVIP-4DN2001V/IR-1P-II	IP CAMERA	V2.31.4.8_180626	255.255.0.0
<input type="checkbox"/> 11	<a href="#">10.11.23.153</a>	9988	80	1	NVIP-5DN2004V	IP CAMERA	V2.31.4.8_181010	255.255.0.0
<input type="checkbox"/> 12	<a href="#">10.11.23.154</a>	9988	80	1	NVIP-4DN2001V/IR-1P-II	IP CAMERA	V2.31.4.8_181010	255.255.0.0
<input type="checkbox"/> 13	<a href="#">10.11.23.155</a>	9988	80	1	NVIP-2DN2006V/IR-1P-II	IP CAMERA	V3.31.5.0_190527	255.255.0.0
<input type="checkbox"/> 14	<a href="#">10.11.23.156</a>	9988	80	1	NVIP-2VE-4412M	IP CAMERA	V4.33.5.0_190404	255.255.0.0
<input type="checkbox"/> 15	<a href="#">10.11.23.157</a>	9000	80	1	NVIP-2VE-4212M	IP CAMERA	V15.25.6.2_200722	255.255.0.0
<input type="checkbox"/> 16	<a href="#">10.11.23.215</a>	9988	80	1	SERWIS_AAT	IP CAMERA	V2.31.4.8_180626	255.255.0.0
<input type="checkbox"/> 17	<a href="#">10.11.41.55</a>	9988	80	1	NVIP-4DN2001H/IR-1P-II	IP CAMERA	V2.31.4.8_181010	255.255.0.0
<input type="checkbox"/> 18	<a href="#">10.11.41.56</a>	9988	80	1	NVIP-2V-4202	IP CAMERA	V6.21.5.0_190702	255.255.0.0
<input type="checkbox"/> 19	<a href="#">10.11.43.233</a>	9000	80	16	NHDR-4316AHD	NHDR-4316AHD	V8.1.0-20200729	255.255.0.0
<input type="checkbox"/> 20	<a href="#">10.11.43.245</a>	9000	80	16	NVR-4416P16mm	NVR-4416P16-H2/F	V8.1.0-20210628	255.0.0.0
<input type="checkbox"/> 21	<a href="#">192.168.1.22</a>	9000	80	1	NVIP-5VE-4202M	NVIP-5VE-4202M	V6.21.5.2_200722	255.255.0.0
<input type="checkbox"/> 22	<a href="#">192.168.1.103</a>	9000	80	8	NVR-4408P8-H1/F-II	NVR-4408P8-H1/F-II	V8.2.3-20230216	255.255.0.0
<input type="checkbox"/> 23	<a href="#">192.168.1.132</a>	9000	80	1	NVIP-5H-4501F	IP CAMERA	V21.45.8.2.3_221...	255.255.0.0
<input type="checkbox"/> 24	<a href="#">192.168.3.171</a>	9988	80	1	NVIP-4DN2001V/IR-1P	IP CAMERA	V2.31.4.8_181010	255.255.0.0

W oknie wyświetla się lista wyszukanych urządzeń wraz z ich parametrami: adresem IP, portem mediów, portem www, ilością kanałów, nazwą urządzenia, wersją firmware, maską podsieci, bramą, adresem MAC, typem sieci, identyfikatorem P2P i statusem urządzenia. Przy dużej ilości urządzeń można zawęzić listę używając pola *Filtration* w prawym górnym rogu, które umożliwi odfiltrowanie niepotrzebnych urządzeń po adresie IP (lub jego fragmencie), porcie mediów lub ilości kanałów. Kliknięcie na nagłówek dowolnej kolumny powoduje segregowanie wyszukanych urządzeń według danego kryterium – możliwe jest zarówno segregowanie rosnąco jak i malejąco.

### Zmiana parametrów sieciowych kamery

Aby zmienić parametry sieciowe kamery zaznaczamy odpowiedni check-box w pierwszej kolumnie. Na dole okna aplikacji pojawi się panel zmiany ustawień sieciowych:

User Info		Device Info			Modify
UserName	admin	Start IP	Media Port	Web Port	
Password	•••••	Gateway	Net Mask	Net Mode	Static ▼

Wypełniamy wszystkie pola odpowiednimi wartościami: *Start IP* – adres IP kamery, *Media Port* – port mediów (9988), *Web Port* – port www (80), *Gateway* – brama domyślna, *Net Mask* – maska podsieci, następnie wpisujemy dane logowania (pola *UserName*, *Password*) i naciskamy przycisk *Modify*.



Dla zapewnienia poprawności działania kamery, nie należy zmieniać wartości portów mediów i www.

### Zmiana parametrów sieciowych wielu kamer



Aby możliwe było preadresowanie wielu kamer, wszystkie muszą mieć takie same dane logowania.

Zaznaczamy check-boxy przy urządzeniach które chcemy preadresować i wypełniamy pola panelu zmiany ustawień sieciowych jak powyżej. Po naciśnięciu przycisku *Modify* kamerom zostaną przypisane kolejne adresy IP począwszy od wpisanego w pole *Start IP*.



W przypadku, gdy w komputerze są aktywne więcej niż jedna karta sieciowa, opcja zmiany parametrów sieciowych wielu kamer może nie działać prawidłowo.

### Zakładka *Upgrade*:

Zakładka umożliwia zaktualizowanie firmware-u kamery, lub kilku kamer jednocześnie.

Device Search							
<div> <div>Search</div> <div>Upgrade</div> <div>Config</div> <div>Stream Config</div> <div>OSD Config</div> <div>Recovery</div> <div>Import/Export</div> <div>Reboot</div> <div>Activation</div> <div>Filtration</div> <div>IP ▼</div> </div>							
<input type="checkbox"/>	No.	IP	Media Port	Channel	Device Name	Device Version	Status
<input type="checkbox"/>	9	<a href="#">10.11.23.151</a>	9988	1	NVIP-4DN2004V/IR-1P-II	V2.31.4.8_180626	
<input type="checkbox"/>	10	<a href="#">10.11.23.152</a>	9988	1	NVIP-4DN2001V/IR-1P-II	V2.31.4.8_180626	
<input type="checkbox"/>	11	<a href="#">10.11.23.153</a>	9988	1	NVIP-5DN2004V	V2.31.4.8_181010	
<input type="checkbox"/>	12	<a href="#">10.11.23.154</a>	9988	1	NVIP-4DN2001V/IR-1P-II	V2.31.4.8_181010	
<input type="checkbox"/>	13	<a href="#">10.11.23.155</a>	9988	1	NVIP-2DN2006V/IR-1P-II	V3.31.5.0_190527	
<input type="checkbox"/>	14	<a href="#">10.11.23.156</a>	9988	1	NVIP-2VE-4412M	V4.33.5.0_190404	
<input type="checkbox"/>	15	<a href="#">10.11.23.157</a>	9000	1	NVIP-2VE-4212M	V15.25.6.2_200722	
<input type="checkbox"/>	16	<a href="#">10.11.23.215</a>	9988	1	SERWIS_AAT	V2.31.4.8_180626	
<input type="checkbox"/>	17	<a href="#">10.11.41.55</a>	9988	1	NVIP-4DN2001H/IR-1P-II	V2.31.4.8_181010	
<input type="checkbox"/>	18	<a href="#">10.11.41.56</a>	9988	1	NVIP-2V-4202	V6.21.5.0_190702	
<input type="checkbox"/>	19	<a href="#">10.11.43.233</a>	9000	16	NHDR-4316AHD	V8.1.0-20200729	
<input type="checkbox"/>	20	<a href="#">10.11.43.245</a>	9000	16	NVR-4416P16mm	V8.1.0-20210628	
<input type="checkbox"/>	21	<a href="#">192.168.1.22</a>	9000	1	NVIP-5VE-4202M	V6.21.5.2_200722	
<input type="checkbox"/>	22	<a href="#">192.168.1.103</a>	9000	8	NVR-4408P8-H1/F-II	V8.2.3.2-20230216	
<input type="checkbox"/>	23	<a href="#">192.168.1.104</a>	9000	8	NVR-4408P8-H1/F-II	V8.2.3.2-20230216	
File		Open		UserName	root	Password	•••••
						Upgrade	

Kamerę (lub kamery) do aktualizacji wybieramy przez zaznaczenie odpowiedniego check-boxa, następnie wybieramy plik firmware do aktualizacji (przyciskiem *Open*) i wpisujemy dane logowania. Naciśnięciem przycisku *Upgrade* rozpoczynamy proces aktualizowania. W kolumnie *Status* aplikacja będzie podawała informacje o przebiegu procesu aktualizacji. Po pomyślnym zakończeniu procesu



aktualizacji przechodzimy do zakładki *Search* i odświeżając listę urządzeń (przez okresowe naciskanie przycisku *Search*) oczekujemy na restart kamery i pojawienie się jej na liście. Aktualną wersję firmware można sprawdzić w kolumnie *Device Version*.



Przeprowadzając aktualizację firmware należy przestrzegać ogólnych wskazówek, zawartych w instrukcji aktualizacji firmware (Firmware update manual\_EN\_PL\_vX.X.pdf).

### Zakładka *Config*:

Po wpisaniu adresu IP, portu mediów i danych logowania kamery, w zakładce tej mamy możliwość zrestartowania kamery, zmiany hasła użytkownika, oraz przywrócenia ustawień fabrycznych.



Przy zmianie hasła w kamerach serii 2000 należy zachować ostrożność. Aplikacja umożliwia ustawienie hasła o długości większej niż 8 znaków (które jest możliwe do wpisania podczas logowania przez przeglądarkę). Ustawienie hasła dłuższego niż 8 znaków uniemożliwi zalogowanie się do kamery przez przeglądarkę.

W przypadku kamer serii 4000 to niebezpieczeństwo nie występuje.

## Zakładka *Stream Config*:

No.	IP	Channel	Device Name	Device Type	Resolution	FPS	Code Type	Bitrate	Status	
<input type="checkbox"/>	2	10.11.15.205	1	NVIP-2H-4412MF	NVIP-2H-4412MF			0		
<input type="checkbox"/>	3	10.11.23.151	1	NVIP-4DN2004V/IR-1P-II	IP CAMERA			0		
<input type="checkbox"/>	4	10.11.23.152	1	NVIP-4DN2001V/IR-1P-II	IP CAMERA			0		
<input type="checkbox"/>	5	10.11.23.153	1	NVIP-5DN2004V	IP CAMERA			0		
<input type="checkbox"/>	6	10.11.23.154	1	NVIP-4DN2001V/IR-1P-II	IP CAMERA			0		
<input type="checkbox"/>	7	10.11.23.155	1	NVIP-2DN2006V/IR-1P-II	IP CAMERA			0		
<input type="checkbox"/>	8	10.11.23.156	1	NVIP-2VE-4412M	IP CAMERA			0		
<input type="checkbox"/>	9	10.11.23.157	1	NVIP-2VE-4212M	IP CAMERA			0		
<input type="checkbox"/>	10	10.11.23.215	1	SERWIS_AAT	IP CAMERA			0		
<input type="checkbox"/>	11	10.11.41.55	1	NVIP-4DN2001H/IR-1P-II	IP CAMERA			0		
<input type="checkbox"/>	12	10.11.41.56	1	NVIP-2V-4202	IP CAMERA			0		
<input type="checkbox"/>	13	192.168.1.22	1	NVIP-5VE-4202M	NVIP-5VE-4202M			0		
<input checked="" type="checkbox"/>	14	192.168.1.132	1	NVIP-5H-4501F	IP CAMERA	2592 x 1944	25	H.264	6144	Query successful
<input type="checkbox"/>	15	192.168.3.171	1	NVIP-4DN2001V/IR-1P	IP CAMERA			0		

UserName: root Password: \*\*\*\*\* Main Stream: [v] Query Set Time Correction

Aktualnie w zakładce tej jest możliwość wyświetlenia parametrów strumienia i synchronizacja czasu. Po zaznaczeniu check-boxa przy wybranej kamerze i wpisaniu danych logowania, naciśnięcie przycisku *Query* wyświetli podstawowe parametry strumienia (wybranego wcześniej z listy wyboru). Naciśnięcie przycisku *Time Correction* synchronizuje czas kamery z czasem komputera.

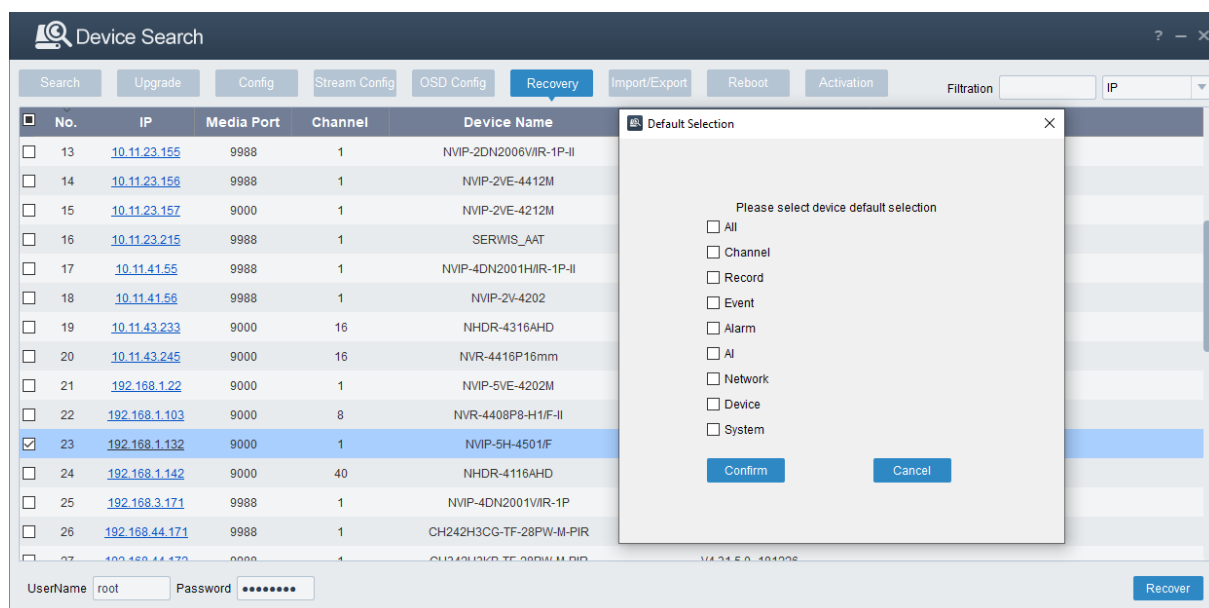
## Zakładka *OSD Config*:

No.	IP	Media Port	Channel	Device Name	Device Version	Channel Name	Channel Coordinate	Date Coordinate
<input type="checkbox"/>	4	10.11.23.152	9988	1	NVIP-4DN2001V/IR-1P-II	V2.31.4.8_180626		
<input type="checkbox"/>	5	10.11.23.153	9988	1	NVIP-5DN2004V	V2.31.4.8_181010		
<input type="checkbox"/>	6	10.11.23.154	9988	1	NVIP-4DN2001V/IR-1P-II	V2.31.4.8_181010		
<input type="checkbox"/>	7	10.11.23.155	9988	1	NVIP-2DN2006V/IR-1P-II	V3.31.5.0_190527		
<input type="checkbox"/>	8	10.11.23.156	9988	1	NVIP-2VE-4412M	V4.33.5.0_190404		
<input type="checkbox"/>	9	10.11.23.157	9000	1	NVIP-2VE-4212M	V15.25.6.2_200722		
<input type="checkbox"/>	10	10.11.23.215	9988	1	SERWIS_AAT	V2.31.4.8_180626		
<input type="checkbox"/>	11	10.11.41.55	9988	1	NVIP-4DN2001H/IR-1P-II	V2.31.4.8_181010		
<input type="checkbox"/>	12	10.11.41.56	9988	1	NVIP-2V-4202	V6.21.5.0_190702		
<input type="checkbox"/>	13	192.168.1.22	9000	1	NVIP-5VE-4202M	V6.21.5.2_200722		
<input checked="" type="checkbox"/>	14	192.168.1.132	9000	1	NVIP-5H-4501F	V21.45.8.2.3_221212	5H-4501F	10,10 200,10
<input type="checkbox"/>	15	192.168.3.171	9988	1	NVIP-4DN2001V/IR-1P	V2.31.4.8_181010		

User Info: Username: root Password: \*\*\*\*\* OSD Info: Channel Name: ChnX: 0 ChnY: 0 DateX: 0 DateY: 0 Query Set

Zakładka ta umożliwia ustawienie OSD w kamerze. Po zaznaczeniu check-boxa przy wybranej kamerze i wpisaniu danych logowania, naciśnięcie przycisku *Query* wyświetli aktualne ustawienia OSD. Możliwa jest zmiana wyświetlanej nazwy kamery przez wpisanie jej w pole *Channel Name* i regulacja położenia nazwy i wyświetlanego czasu przez regulację odpowiednimi suwakami.

## Zakładka Recovery



Zakładka ta pozwala na przywrócenie ustawień fabrycznych kamery. Funkcjonalnie jest podobna do opcji *Default* w zakładce *Config*, z tym że pozwala na bardziej szczegółowy wybór funkcji, które mają być zresetowane. Po zaznaczeniu check-boxa przy wybranej kamerze i wpisaniu danych logowania, naciśnięcie przycisku *Recover* wyświetli okno wyboru funkcji do zresetowania. Po dokonaniu wyboru i naciśnięciu przycisku *Confirm* nastąpi przywrócenie ustawień fabrycznych.

## Zakładka Import/Export

Zakładka ta umożliwia eksportowanie z kamery jej ustawień i importowanie ustawień do kamery.

### Eksport ustawień

Po zaznaczeniu check-boxa przy wybranej kamerze i wpisaniu danych logowania, naciśnięcie przycisku *Export* wyświetli okno wyboru lokalizacji zapisu pliku konfiguracji. Po wybraniu folderu docelowego i naciśnięciu *Zapisz* nastąpi wyeksportowanie ustawień.

### Import ustawień

Po zaznaczeniu check-boxa przy wybranej kamerze i wpisaniu danych logowania, naciśnięcie przycisku *Import* wyświetli okno wyboru pliku konfiguracji. Po wybraniu pliku i naciśnięciu *Otwórz* nastąpi automatyczne pobranie pliku, zastosowanie zapisanych w nim ustawień i restart kamery.

## Zakładka Reboot

Zakładka ta pozwala na zrestartowanie kamery. Po zaznaczeniu check-boxa przy wybranej kamerze i wpisaniu danych logowania, naciśnięcie przycisku *Reboot* zrestartuje kamerę.

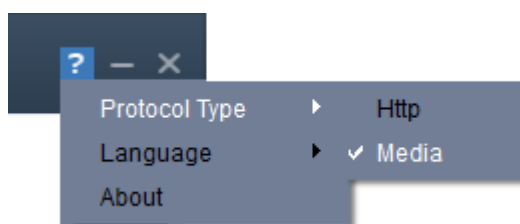
## Zakładka Activation

No.	IP	Media Port	Channel	Device Name	Device Version	Status	
<input type="checkbox"/>	27	192.168.44.174	9988	1	IP CAMERA	V4.33.5.0_181219	
<input type="checkbox"/>	28	192.168.44.191	9988	1	NVIP-2DN2006H-IR-1P	V3.31.5.0_190527	
<input type="checkbox"/>	29	192.168.44.192	9988	1	NVIP-5H-4402M/F	V4.43.5.0_200526	
<input type="checkbox"/>	30	192.168.44.193	9000	1	NVIP-5VE-4401/F	V4.43.5.0_200527	
<input type="checkbox"/>	31	192.168.44.194	9988	1	NVIP-5F-4301	V2.31.4.8_181010	
<input type="checkbox"/>	32	192.168.55.58	9000	1	IP CAMERA	V31.35.8.2.3_221212	
<input type="checkbox"/>	33	192.168.55.59	9000	1	IP CAMERA	V31.35.8.2.3_221115	
<input type="checkbox"/>	34	192.168.96.216	9988	1	NVIP-4DN2004H/IR-1P-II	V2.31.4.8_181010	
<input type="checkbox"/>	35	192.168.155.55	9000	1	NVIP-2VE-4231/WL	V25.11.8.2.3_230320	
<input type="checkbox"/>	36	192.168.155.57	9000	1	NVIP-2H-4231/WL	V25.11.8.2.3_230612	
<input type="checkbox"/>	37	192.168.155.69	9000	1	NVIP-2H-4231	V25.11.8.2.3_230612	
<input checked="" type="checkbox"/>	38	192.168.155.70	9000	1	NVIP-4VE-4231/WLAD	V1.0.1.2.B0004601010103_230609	Modified successfully
<input type="checkbox"/>	39	192.168.155.78	9000	1	IP CAMERA	V30.85.8.2.3_230403	
<input type="checkbox"/>	40	192.168.155.104	9000	1	IP CAMERA	V1.0.1.2.B0001701010103_230324	

UserName: admin Password: \*\*\*\*\* New Password: \*\*\*\*\* Confirm Password: \*\*\*\*\*

Modify

Zakładka to pozwala na aktywację kamery, lub kilku kamer jednocześnie. Przed rozpoczęciem aktywacji należy upewnić się, że w aplikacji jest wybrany właściwy protokół przesyłu danych. Sprawdzamy to naciskając na znak zapytania w prawym górnym rogu, wybierając opcję *Protocol Type* i zaznaczając opcję *Media*.



Kamerę (lub kamery) do aktywacji wybieramy przez zaznaczenie odpowiedniego check-boxa, następnie wpisujemy dane logowania (domyślne: *root*, *pass*). Następnie w pola *New Password* i *Confirm Password* wpisujemy nowe, docelowe hasło.



Nowe hasło musi być zgodne z wymogami tworzenia silnych haseł w kamerach serii 4000: musi mieć od 8 do 16 znaków i musi zawierać co najmniej dwa znaki spośród wielkich liter, cyfr i znaków specjalnych.

Naciśnięciem przycisku *Modify* rozpoczynamy proces aktywacji. W kolumnie *Status* aplikacja będzie podawała informacje o przebiegu procesu aktywacji.



Podczas aktywacji za pośrednictwem aplikacji Device Config Tool nie są ustawiane pytania bezpieczeństwa, pozwalające na odzyskanie dostępu do kamery w wypadku zapomnienia hasła. Należy więc mieć na uwadze, że jedynym sposobem odzyskania dostępu do kamery po jego utracie, jest reset do ustawień fabrycznych wykonany przyciskiem *Reset* w obudowie kamery.